

ŽILINSKÁ UNIVERZITA V ŽILINE

**SPRÁVA Z HODNOTENIA FUNKČNOSTI
VNÚTORNÉHO SYSTÉMU
ZABEZPEČOVANIA KVALITY
VZDELÁVANIA**

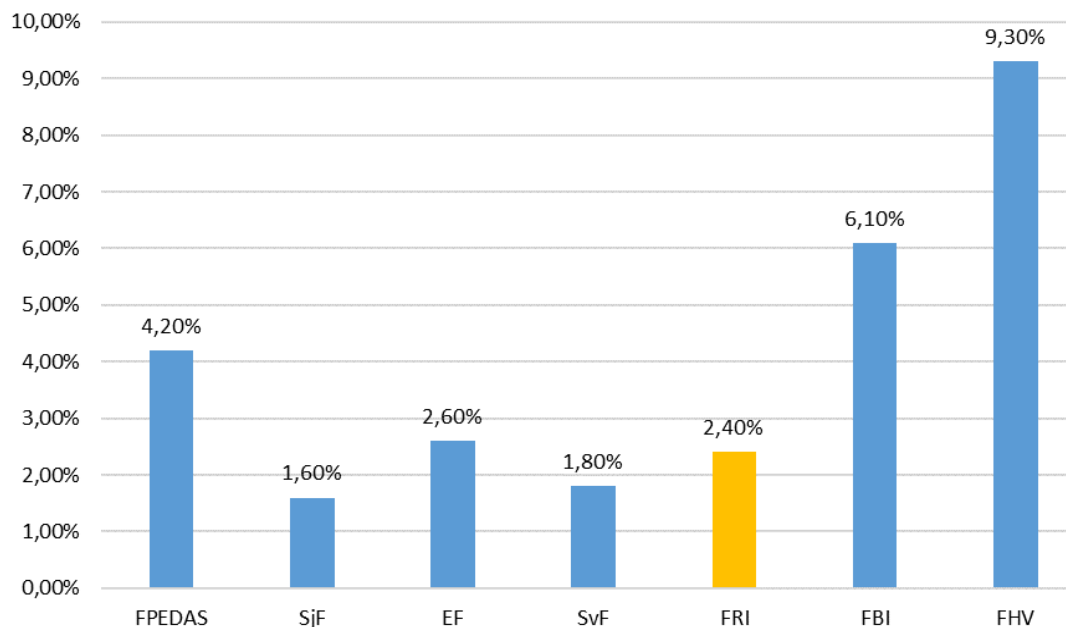
na **Fakulte riadenia a informatiky**
Žilinskej univerzite v Žiline

rok 2017

Základné ukazovatele hodnotenia kvality vzdelávania na Fakulte riadenia a informatiky UNIZA

Názov ukazovateľa naviazaného na ciele kvality vzdelávania na FRI		Východisková hodnota ukazovateľa 2016	Očakávaná hodnota ukazovateľa 2017	Dosiahnutá hodnota ukazovateľa 2017	Rozdiel
U1	Koeficient nezamestnanosti absolventov	1,9 %	1,9 %	2,4 %	0,5 %

Komentár k ukazovateľu U1: Dosiahnuté hodnoty ukazovateľa FRI v rámci UNIZA

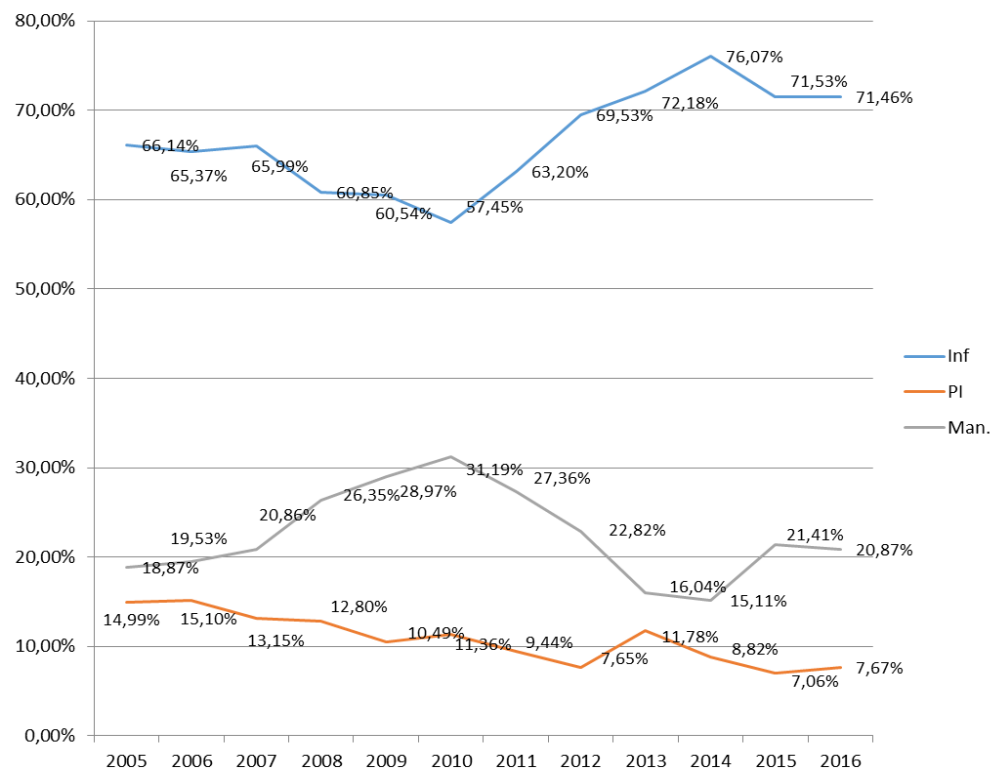


Stanovisko vedenia fakulty: Východiskovú hodnotu ukazovateľa za rok 2016 vníma vedenie fakulty pozitívne, je potrebné túto hodnotu udržať aj v roku 2017. Na základe dosiahnutej hodnoty ukazovateľa v roku 2017 možno konštatovať, že stanovaná úroveň ukazovateľa nebola naplnená. Zvýšila sa o 0,5 %. V porovnaní s ostatnými fakultami taktiež nemožno považovať dosiahnutý výsledok za akceptovateľný. Je dôležité v budúcnosti tento ukazovateľ pozorne sledovať a v prípade návrhu ďalších študijných programov orientovať pozornosť na oblasť výskumu 16, kde je miera nezamestnanosti absolventov takmer na nulovej úrovni.

Názov ukazovateľa naviazaného na ciele kvality vzdelávania na FRI		Východisková hodnota ukazovateľa 2016	Očakávaná hodnota ukazovateľa 2017	Dosiahnutá hodnota ukazovateľa 2017	Rozdiel
Opatrenia na dosiahnutie hodnôt ukazovateľa na rok 2018:					
<ol style="list-style-type: none"> 1. prehľbovať vzájomnú diskusiu medzi najväčšími zamestnávateľmi absolventov fakulty a zástupcami fakulty (najmä garanti jednotlivých študijných programov) o kvalite študijných programov, požiadavkách zamestnávateľov, skúsenostiach s absolventmi fakulty a následná ich transformácia do študijných programov, resp. daných predmetov (priebežne plnené). 2. organizácia podujatí umožňujúcim študentom získať informácie o súčasných voľných pozíciách, sprostredkovať priestor na stretnutie študentov a firiem – IT trhovisko, Dni príležitostí, Panel Story (priebežne plnené). 3. aktívne sa zapájať do projektov umožňujúcim študentov získať požadovanú prax a skúsenosti – IT akadémia (priebežne plnené). 4. do budúcnosti uvažovať o rozšírení služieb informačného centra o služby v oblasti kariérneho poradenstva (príprava – pokračovanie). 5. aktívna spolupráca s VTP na workshopoch a aktivitách rozširujúcich schopnosti študentov, poskytujúcim im informácie týkajúce sa kariérneho poradenstva – Kariérna pohotovosť, Startup Weekend, IT camp (priebežne plnené). 6. aktívna podpora workshopov, IT campov a hackathonov partnerov/IT firiem fakulty (Azet Academy, GlobalLogic hackathon...) (priebežne plnené). 7. vytváranie a uzatváranie zmluvných partnerstiev s IT firmami (priebežne plnené – príprava nových spoluprác s významnými IT firmami Softec, IBM, AT&T...). 					
<u>U2</u>	Spokojnosť zamestnávateľov s prípravou absolventov na výkon povolania	73 %	73 %	-	-
<p>Komentár k ukazovateľu U2: Fakulta riadenia a informatiky pravidelne komunikuje so zamestnávateľmi ohľadom prípravy jej absolventov na výkon povolania, či už v rámci ich účasti na štátnych skúškach, podujatiach IT trhovisko a Panel Story, pri pravidelných zasadnutiach IT klastra Z@ICT, ktorého je členom alebo pri osobných rokovaníach pri príležitosti uzatvárania partnerstiev a v rámci realizovaného projektu IT akadémia. Taktiež aj pri neformálnych podujatiach typu FRIfest, FRIčkoviča, FRIples alebo FRIpunč. Komunikácia s partnermi je pravidelná a intenzívna. Všetky zistené miesta na zlepšenie sa snaží fakulta ihneď implementovať do vzdelávacieho procesu. Fakulta pripravuje systém pravidelného zisťovania spokojnosti zamestnávateľov formou elektronického prieskumu.</p>					
<p>Stanovisko vedenia fakulty: Na základe osobných rozhovorov so zamestnávateľmi možno konštatovať, že ich úroveň spokojnosti s prípravou absolventov na výkon povolania dosiahla očakávanú hodnotu.</p>					
Opatrenia na dosiahnutie hodnôt ukazovateľa na rok 2018:					
<ol style="list-style-type: none"> 1. organizácia stretnutí so zamestnávateľmi a pravidelné zisťovanie ich spokojnosti a informácií ohľadne kompetencií, ktoré požadujú od absolventov 					

Názov ukazovateľa naviazaného na ciele kvality vzdelávania na FRI		Východisková hodnota ukazovateľa 2016	Očakávaná hodnota ukazovateľa 2017	Dosiahnutá hodnota ukazovateľa 2017	Rozdiel
<p>(príprava – pokračovanie)</p> <p>2. zvýšenie dôrazu na zlepšovanie jazykovej úrovne študentov komunikáciou s ÚCV a zavedenia vstupného testovania nastupujúcich študentov s cieľom motivovať ich k zapisovaniu voliteľných predmetov zameraných na ovládanie cudzieho jazyka (priebežne plnené).</p> <p>3. zavedenie nových voliteľných predmetov pre pokrytie nových oblastí, ktoré vyžaduje podniková prax (priebežne plnené – behaviorálna ekonómia, cloudové technológie, automatizovaná správa registratúry, servery a úložiská dát, dátové sklady, Business Intelligence a základy analýzy dát, analýza dát a strojové učenie, process-mining, animácia procesov a vizualizácia, základy SAP HANA, internet vecí...).</p>					
U3	Miera záujmu zo strany študentov o študijný program	v komentári	v komentári	v komentári	v komentári
<p>Komentár k ukazovateľu U3: vyhodnotený grafickým znázornením trendov</p> <p>a) I. stupeň:</p> <p>východiskové hodnoty ukazovateľa za rok 2016: I=71,46%, M=20,87%, PI=7,67%, kde I = informatika, M = manažment, PI = počítačové inžinierstvo</p>					

Názov ukazovateľa naviazaného na ciele kvality vzdelávania na FRI	Východisková hodnota ukazovateľa 2016	Očakávaná hodnota ukazovateľa 2017	Dosiahnutá hodnota ukazovateľa 2017	Rozdiel
--	--	---	--	---------



Obrázok Miera záujmu zo strany študentov o študijné programy I. stupňa

Popis trendov: Študijný program Informatika – od r. 2010 stúpajúci trend (nárast o 18,62 % v období 2010 – 2014), v roku 2015 pokles, 2016 stabilizácia

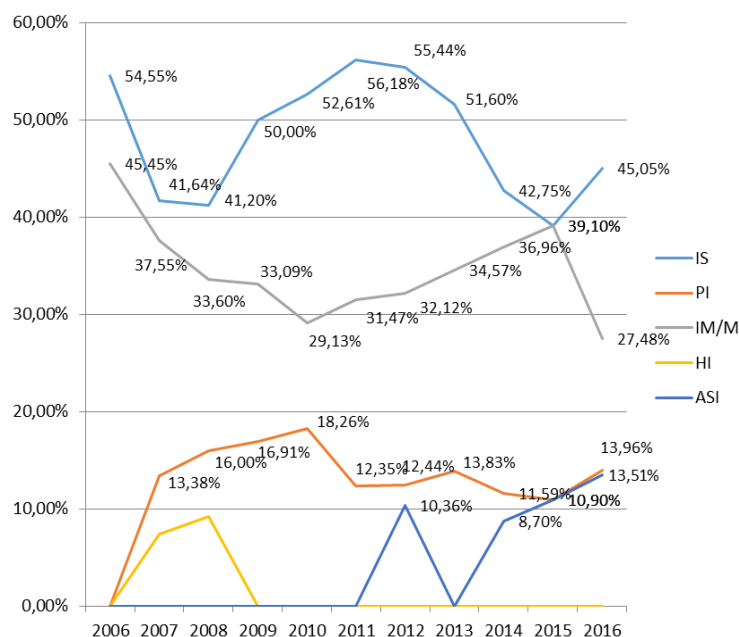
Študijný program Manažment – od r. 2010 klesajúci trend (pokles o 16,08 % v období 2010 – 2014), v roku 2015 nárast, 2016 stabilizácia

Študijný program Počítačové inžinierstvo – mierne výkyvy v rozmedzí 8 % až 13, v roku 2015 pokles, 2016 mierny nárast

Názov ukazovateľa naviazaného na ciele kvality vzdelávania na FRI	Východisková hodnota ukazovateľa 2016	Očakávaná hodnota ukazovateľa 2017	Dosiahnutá hodnota ukazovateľa 2017	Rozdiel
--	--	---	--	---------

a) II. stupeň:

východiskové hodnoty ukazovateľa za rok 2016: **IS=45,05% (vrátane IIS)**, **M=27,48%**, **PI=13,96%**, **ASI=13,51%**, kde IS = informačné systémy, M = manažment, PI = počítačové inžinierstvo, ASI = aplikované sieťové inžinierstvo, IIS = inteligentné informačné systémy



Obrázok Miera záujmu zo strany študentov o študijné programy II. stupňa

Popis trendov:

Študijný program Informačné systémy – od roku 2008 rastúci trend, posledné štyri roky však výrazný pokles, v roku 2016 opäť výraznejší nárast

Študijný program Informačný manažment/Manažment – od roku 2010 postupný nárast, v roku 2016 výrazný pokles

Študijný program Počítačové inžinierstvo – od roku 2011 relatívne stabilná úroveň cca 12-13 %

<p style="text-align: center;">Názov ukazovateľa naviazaného na ciele kvality vzdelávania na FRI</p>	<p style="text-align: center;">Východisková hodnota ukazovateľa 2016</p>	<p style="text-align: center;">Očakávaná hodnota ukazovateľa 2017</p>	<p style="text-align: center;">Dosiahnutá hodnota ukazovateľa 2017</p>	<p style="text-align: center;">Rozdiel</p>
<p>Stanovisko vedenia fakulty k I. stupňu: V rámci prvého stupňa očakáva fakulta stabilizáciu miery záujmu zo strany študentov o dané študijné programy, a to v pomere: I=72%, M=16 %, PI=12% (očakávané hodnoty ukazovateľa). V roku 2017 dosiahli sledované študijné programy nasledujúce hodnoty I=70%, M=24%, PI=6%. Rozdiel očakávaných hodnôt ukazovateľov od dosiahnutých hodnôt dosiahol úroveň I=-2%, M=+8%, PI=-6%. V roku 2017 bude prioritou posilniť vzhľadom na klesajúci trend študijný program počítačové inžinierstvo, ale aj študijný program informatika.</p> <p>Stanovisko vedenia fakulty k II. stupňu: V rámci druhého stupňa fakulta očakáva mierne posilnenie záujmu o študijný program Informačné systémy, k čomu bude do budúcna orientovať aj jej aktivity, t.j. IS=45%, M=31%, PI=14%, ASI=10% (očakávané hodnoty ukazovateľa). V roku 2017 dosiahli sledované inžinierske študijné programy nasledujúce hodnoty IS=55% (vrátane nového študijného programu Inteligentné informačné systémy), M=25%, PI=10%, ASI=10%. Rozdiel očakávaných hodnôt ukazovateľov od dosiahnutých hodnôt dosiahol úroveň IS=10%, M=-6%, PI=-4%, ASI=0%. V roku 2018 bude prioritou posilniť študijný program informačný manažment a počítačové inžinierstvo, nakoľko sa to v roku 2017 nepodarilo splniť.</p>				
<p>Opatrenia na dosiahnutie hodnôt ukazovateľa na rok 2018:</p> <ol style="list-style-type: none"> 1. prehodnotiť podmienky prijatia na bakalársky a inžiniersky stupeň štúdia, najmä v otázkach prijatia bez prijímacích skúšok s cieľom zvýšiť nárast uchádzačov s lepšími študijnými výsledkami (v počítačovom inžinierstve prijatie podmienky priemeru do 1,9 za posledné tri roky štúdia z predmetu matematiky, zohľadnenie významných súťaží ako ZENIT, RoboCup Junior, SOČ...). 2. návrh vhodných komunikačných materiálov (informačné plagáty, videá, „skladačky“) a voľba vhodných komunikačných kanálov (priama komunikácia, resp. návšteva stredných škôl, veľtrhov, sociálne siete, odporúčania výchovných poradcov...) (priebežne plnené). 3. účasť na podujatí Profesia Days v rámci IT zóny s cieľom podporiť záujem o štúdium informatiky, informačných systémov a počítačového inžinierstva (priebežne plnené). 4. uskutočnenie Online DOD, organizácia DOD v priestoroch fakulty (priebežne plnené). 5. zameranie sa na vzbudenie záujmu o štúdium informatiky u žien – organizácia Girl’s Days, propagácia zameraná na oslovenie žien (priebežne plnené). 6. analýza dôvodov nízkej miery úspešnosti u absolventov bakalárskeho študijného programu Informatika, možnosť zavedenie voliteľných predmetov s cieľom posilniť vedomosti vyžadované na povinných predmetoch (príprava – pokračovanie). 7. príprava koncepcie oslovenia bakalárskych absolventov iných univerzít študujúcich informatiku a IT (príprava – pokračovanie). 8. organizovanie IT campu/IT tábora pre žiakov stredných škôl v priestoroch fakulty (priebežne plnené). 9. organizovanie IT tábora pre žiakov stredných škôl z celého Slovenska vo väčšom rozsahu zameraného na oblasť robotiky. (priebežne plnené). 10. propagácia výučbovej pomôcky Yrobot vytvorenej na Katedre technickej kybernetiky (web, video, ukážky, prezentácia na SŠ...) (priebežne plnené). 				

Názov ukazovateľa naviazaného na ciele kvality vzdelávania na FRI		Východisková hodnota ukazovateľa 2016	Očakávaná hodnota ukazovateľa 2017	Dosiahnutá hodnota ukazovateľa 2017	Rozdiel
U4	Zapojenie tvorivých zamestnancov do ďalšieho vzdelávania	-	45/4500 EUR	29/2749 EUR	-16/-1751 EUR
<p>Komentár k ukazovateľu U4: Fakulta začala od roku 2017 priamo podporovať z rozpočtu fakulty vzdelávacie aktivity zamestnanca vo výške 100 EUR/osoba/rok. Bol tak nahradený doteraz používaný ukazovateľ dôslednosť preverenia vedomostí študentov učiteľmi.</p>					
<p>Stanovisko vedenia fakulty: V oblasti IS/IT je dôraz kladený na samoštúdium, nakoľko bez neho vzhľadom na rýchly vývoj znalostí v oblasti informačných systémov a technológií i samotnej informatiky by učiteľ neobstál vo vzdelávacom procese. Taktiež je dôležité pre komunikáciu so zahraničnými partnermi a pre realizáciu výskumných aktivít mať výbornú znalosť anglického/nemeckého jazyka, ktorú si zamestnanci priebežne udržiavajú alebo zvyšujú prostredníctvom súkromných i univerzitných jazykových kurzov. Fakulta začala od roku 2017 priamo podporovať z rozpočtu fakulty vzdelávacie aktivity zamestnanca vo výške 100 EUR/osoba/rok. Očakávaná hodnota ukazovateľa bola na úrovni 50 % zapojenia zo všetkých tvorivých zamestnancov, t.j. 45 a využitie k tomu alokovanej finančnej čiastky 4500 EUR. V roku 2017 využilo priamu podporu na vzdelávacie aktivity 29 tvorivých zamestnancov v celkovej výške 2 749 EUR, čo predstavovalo o 16 zamestnancov menej, resp. nevyužitých 1751 EUR na vzdelávacie aktivity. Fakulta má záujem, aby sa každý rok zapojilo do tejto podpory čoraz viac zamestnancov a bol využitý väčší objem finančných prostriedkov alokovaných na vzdelávacie aktivity, pričom aspoň na úrovni 50 %.</p>					
<p>Opatrenia na dosiahnutie hodnôt ukazovateľa na rok 2018:</p> <ol style="list-style-type: none"> 1. zavedenie mechanizmu sledovania ďalšieho vzdelávania vlastných tvorivých zamestnancov prostredníctvom evidovania príslušných osvedčení, certifikátov a pod. na personálnom referáte a na pandore (internom fakultnom systéme) (priebežne plnené). 2. informovanie vedúcich katedier na kolégiu dekana o navrhnutom mechanizme (splnené). 3. vyzdvihnutie dôležitosti podnecovania zamestnancov k ďalšiemu vzdelávaniu, upozornenie na možnosť čerpania finančných prostriedkov najmä z projektov na toto vzdelávanie (priebežne plnené). 4. rokovanie s ÚCV o možnostiach vzdelávacích jazykových kurzov pre zamestnancov fakulty a následné informovanie vedúcich katedier o možnosti využitia týchto kurzov (priebežne plnené). 5. zavedenie priamej podpory z rozpočtu fakulty na vzdelávacie aktivity zamestnanca (splnené). 					
U5	Podiel študentov III. stupňa VŠ vzdelávania	2,81 %	2,8 %	2,52 %	-0,28 %
<p>Komentár k ukazovateľu U5: v roku 2012 – 4,04 %, v roku 2013 – 2,82 %, v roku 2014 – 2,62 %, v roku 2015 – 2,74 %, v roku 2016 – 2,81 % = rastúci trend</p>					

<p align="center">Názov ukazovateľa naviazaného na ciele kvality vzdelávania na FRI</p>	<p align="center">Východisková hodnota ukazovateľa 2016</p>	<p align="center">Očakávaná hodnota ukazovateľa 2017</p>	<p align="center">Dosiahnutá hodnota ukazovateľa 2017</p>	<p align="center">Rozdiel</p>
<p>Stanovisko vedenia fakulty: Fakulta očakáva stabilizovanie hodnoty tohto ukazovateľa na úrovni 2,8% na najbližšie obdobie. Dosiahnutá hodnota v roku 2017 to však nepotvrdila. Rozdiel predstavoval -0,28 %. Fakulta v nasledujúcich rokoch bude usilovať o navýšenie hodnoty tohto ukazovateľa a návrat na minuloročnú úroveň.</p>				
<p>Opatrenia na dosiahnutie hodnôt ukazovateľa na rok 2018:</p> <ol style="list-style-type: none"> 1. analyzovať možnosti navýšenia počtu doktorandských miest v spolupráci s Univerzitným vedeckým parkom (priebežne plnené). 2. analyzovať možnosti navýšenia počtu doktorandských miest v spolupráci s CEIT (priebežne plnené). 3. v nasledujúcom akademickom roku prijať minimálne rovnaký počet doktorandov ako v minulom akademickom roku. 4. zavedenie pomocnej študentskej vedeckej sily na jednotlivých katedrách (priebežne plnené). 				
<p>U6</p>	<p>Podiel VŠ učiteľov aktívne zapojených do výskumu</p>	<p align="center">41,73 %</p>	<p align="center">45 %</p>	
<p>Komentár k ukazovateľu U6: ukazovateľ je počítaný na základe údajov z hodnotenia výkonu zamestnancov fakulty, pričom je zohľadnený výkon zamestnanca v oblasti výskumu pri riešení výskumných úloh prinášajúcich finančné prostriedky na fakultu pri preukázateľnom dosiahnutí minimálne 650 bodov.</p>				
<p>Stanovisko vedenia fakulty: Východiskovú hodnotu ukazovateľa v roku 2016 považuje vedenie fakulty za nepriaznivú. V roku 2017 očakáva zvýšenie hodnoty ukazovateľa aspoň na úrovni 45 %. Dosiahnutá hodnota ukazovateľa za rok 2017 ešte nie je vyčíslená z dôvodu prebiehajúcej internej kontroly údajov z hodnotenia výkonu zamestnancov fakulty.</p>				
<p>Opatrenia na dosiahnutie hodnôt ukazovateľa na rok 2018:</p> <ol style="list-style-type: none"> 1. prehodnotenie pracovnej náplne referátu pre projekty a vonkajšie vzťahy, aby odbremenil zamestnancov od zbytočnej administratívy pri riadení projektu a vykazovaní (priebežne plnené). 2. prijatie nového zamestnanca na referát pre projekty a vonkajšie vzťahy (priebežne plnené). 3. zriadenie funkcie vedecký tajomník na katedrách s cieľom aktívneho podnecovania podávania projektov a zabezpečenia lepšej informovanosti o termínoch a možnostiach podať dané projekty (priebežne plnené). 4. ponechanie položky počet vykázaných hodín v excelovskom súbore slúžiacom na hodnotenie zamestnancov, aby boli zamestnanci motivovaní aktívne sa zapájať do projektov a vykazovať hodiny, ktoré sa im započítajú do ich výkonu (aj pre lepšie sledovanie vykázaných hodín) (priebežne plnené). 				

Názov ukazovateľa naviazaného na ciele kvality vzdelávania na FRI		Východisková hodnota ukazovateľa 2016	Očakávaná hodnota ukazovateľa 2017	Dosiahnutá hodnota ukazovateľa 2017	Rozdiel
U7	Podiel študentov z II. stupňa vzdelávania zapojených do riešenia vedecko-výskumných projektov	83,2 %	85 %	84,3 %	-0,7 %
<p>Komentár k ukazovateľu U7: Charakter povinného predmetu pre študentov 1. semestra II. stupňa štúdia a požiadavka na nadviazanie predkladaných projektov na výskum zabezpečuje, že sa študenti svojou činnosťou podieľajú na výskume.</p>					
<p>Stanovisko vedenia fakulty: Hodnotu ukazovateľa za rok 2017 hodnotí vedenie fakulty pozitívne, rovnako ako význam a realizáciu projektovej výučby na fakulte, ktorá by mala ostať orientovaná výhradne na zapájanie študentov II. stupňa do riešenia vedecko-výskumných projektov. Z tohto dôvodu fakulta očakáva stabilizáciu hodnoty ukazovateľa na úrovni 83 - 85 %. Táto očakávaná hodnota ukazovateľa sa aj v roku 2017 potvrdila, preto fakulta by mala pokračovať vo svojich aktivitách v tejto oblasti.</p>					
<p>Opatrenia na dosiahnutie hodnôt ukazovateľa na rok 2018:</p> <ol style="list-style-type: none"> vypisovanie nových projektov v rámci projektovej výučby v spolupráci s partnermi fakulty (pribežne plnené, v roku 2017 sa zapojila do projektovej výučby spoločnosť Descartes Systems, GlobalLogic, Azet...). informovanie partnerov fakulty o možnosti zapájania študentov v rámci projektovej výučby do projektov z praxe (pribežne plnené). podporovať a rozvíjať koncepciu projektovej výučby na fakulte (pribežne plnené). Zavedenie pomocnej študentskej vedeckej sily na jednotlivých katedrách (pribežne plnené). Zavedenie fakultnej praxe pre študentov s možnosťou participovať na riešení vedecko-výskumných projektov (príprava – pokračovanie) 					
U8	Spokojnosť vysokoškolských pedagógov a študentov s napĺňaním hodnôt kultúry kvality	57,62 %	60 %	53,70 %	-6,3 %
<p>Komentár k ukazovateľu U8: -</p>					
<p>Stanovisko vedenia fakulty: Fakulta očakáva mierne zvýšenie hodnoty tohto ukazovateľa na úroveň 60 %. V roku 2017 bola dosiahnutá hodnota ukazovateľa na úrovni 53,70 %, čo nemožno považovať za priaznivý trend = očakávaná hodnota ukazovateľa sa nenaplnila (rozdiel -6,3 %). V porovnaní s rokom 2015 došlo taktiež k poklesu o 3,92 %.</p>					

<p style="text-align: center;">Názov ukazovateľa naviazaného na ciele kvality vzdelávania na FRI</p>	<p style="text-align: center;">Východisková hodnota ukazovateľa 2016</p>	<p style="text-align: center;">Očakávaná hodnota ukazovateľa 2017</p>	<p style="text-align: center;">Dosiahnutá hodnota ukazovateľa 2017</p>	<p style="text-align: center;">Rozdiel</p>	
<p>Opatrenia na dosiahnutie hodnôt ukazovateľa na rok 2018:</p> <ol style="list-style-type: none"> 1. pokračovať vo vytvorení priestoru pre otvorenú a voľnú komunikáciu s vedením fakulty (pribežne plnené). 2. organizácia stretnutí so študentmi pre zabezpečenie lepšej informovanosti, napríklad rozšírenie stretnutí garanta so študentmi končiacich ročníkov týkajúceho sa dokončovania záverečných prác a informácií o priebehu štátnych skúšok aj na iné študijné programy ako len Manažment (pribežne plnené). 3. Pokračovať v zbere námietok na zlepšenie podmienok na FRI od študentov zriadením schránky FRI nápadov pred študijným oddelením (pribežne plnené). 4. Vypracovať zoznam priorít na zlepšenie podmienok na základe zozbieraných námietok od študentov (príprava – pokračovanie). 5. Zaviesť do praxe hodnotenie kvality výučby predmetov študentmi (pribežne plnené). 6. Pravidelné uverejňovanie záverečnej správy hodnotenia kvality výučby predmetov študentmi a zlepšovanie identifikovaných miest (pribežne plnené). 					
<p>U9</p>	<p>Miera vnímania využiteľnosti (rozsah, forma, aktuálnosť) poskytovaných informácií potrebných pre efektívne riadenie</p>	<p>15 % / 85 %</p>	<p>ŽUŽ / 85 %</p>	<p>31,1 % / 68,9%</p>	<p>-16,1 %</p>
<p>Komentár k ukazovateľu U9: Riadiaci pracovníci fakulty považujú informácie pochádzajúce z úrovne univerzity za menej kvalitné (využitelnosť 31,1 %) ako informácie pochádzajúce z vlastných zdrojov fakulty, ktoré vnímajú ako využiteľné na úrovni 68,9 %.</p>					
<p>Stanovisko vedenia fakulty: Fakulta očakáva stabilizáciu očakávanej hodnoty tej časti ukazovateľa, ktorá sa týka informácií pochádzajúcich z vlastných zdrojov fakulty, na úrovni 85 %. Celkovo hodnotí východiskovú hodnotu pozitívne. Druhú časť ukazovateľa týkajúcu sa informácií pochádzajúcich z úrovne univerzity navrhuje pán dekan, aby očakávanú hodnotu tejto časti ukazovateľa stanovovala samotná Žilinská univerzita v Žiline, resp. určený zodpovedný zamestnanec. V roku 2017 dosiahol ukazovateľ hodnotu 68,9 %, čo nemožno považovať za priaznivú situáciu, nakoľko sa ukazovateľ oproti roku 2015 znížil o 16,1 %. Je potrebné venovať zvýšenú pozornosť zefektívneniu komunikačných tokov a ich obsahu na fakulte.</p>					
<p>Opatrenia na dosiahnutie hodnôt ukazovateľa na rok 2018:</p> <ol style="list-style-type: none"> 1. Realizácia školení pre zamestnancov o možnostiach využívania interného systému pandora pre zdieľanie a efektívnu prácu s informáciami (pribežne plnené). 2. Stanovenie zodpovednosti za daný obsah (aktuálnosť, rozsah, forma) na webovej stránke fakulty (pribežne plnené). 3. Rozdelenie oblastí oznamov a ich uverejňovanie pracovníčkami daného referátu (napr. oznamy týkajúce sa vzdelávania – študijný referát, projektov – referát pre projekty a vonkajšie vzťahy, ERASMUS – koordinátor pre ERASMUS a pod.) (pribežne plnené). 					

Názov ukazovateľa naviazaného na ciele kvality vzdelávania na FRI		Východisková hodnota ukazovateľa 2016	Očakávaná hodnota ukazovateľa 2017	Dosiahnutá hodnota ukazovateľa 2017	Rozdiel
4. Zabezpečenie aktuálnosti oznamov uverejňovaných na facebookovej stránke fakulty (pribežne plnené).					
5. Optimalizácia štruktúry priečinkov v pandore pre zvýšenie prehľadnosti informácií a ľahšiu orientáciu (príprava – pokračovanie).					
U10	Miera úspešnosti štúdia	38,89 %	40 %	48,30 %	8,3 %
Komentár k ukazovateľu U10: Miera úspešnosti štúdia je zameraná na bakalárske štúdium. V roku 2015 dosahoval ukazovateľ hodnotu 27,52 %, v roku 2016 hodnotu 38,89 %.					
Stanovisko vedenia fakulty: Fakulta je spokojná s dosiahnutou hodnotou za predchádzajúci rok a očakáva podobnú situáciu aj v tomto roku na úrovni 40 %. V roku 2017 bola dosiahnutá hodnota ukazovateľa na úrovni 48,3 %, čo možno považovať nielen za splnenie stanovenej úrovne, ale ukazovateľ dosiahol lepšiu výslednú hodnotu ako vedenie fakulty očakávalo.					
Opatrenia na dosiahnutie hodnôt ukazovateľa na rok 2018:					
1. Vypracovanie prehľadu predmetov, ktoré robia študentom najväčšie problémy v jednotlivých ročníkoch v súčasnosti (príprava – pokračovanie).					
2. Vypracovanie stromu prerekvizít jednotlivých predmetov a ich vhodné nastavenie (príprava – pokračovanie).					
U11	Vnímaný rozdiel medzi hodnotením študentov počas štúdia a v praxi	-	-	-	-
Komentár k ukazovateľu U11: Fakulta v súčasnosti nemá vypracovaný systém zbierania a vyhodnocovania informácií o vnímanom rozdieli medzi hodnotením študentov počas štúdia a v praxi. Do budúcnosti plánuje taký systém implementovať. V súčasnosti zisťuje tieto informácie len prostredníctvom rozhovorov pri návšteve firiem alebo počas neformálnych podujatí organizovaných fakultou.					
Stanovisko vedenia fakulty: je potrebné vykonať prieskum za účelom získania informácie o vnímanom rozdieli medzi hodnotením študentov počas štúdia a v praxi.					
Opatrenia na dosiahnutie hodnôt ukazovateľa na rok 2018:					
1. Naďalej uskutočňovať spravodlivý systém hodnotenia študentov počas cvičení i na skúške (pribežne plnené).					
2. Odstrániť zistené nedostatky v systéme hodnotenia identifikované prostredníctvom hodnotenia kvality výučby predmetov študentmi (najmä oboznámenie študenta s hodnotiacim systémom na začiatku semestra...) (pribežne plnené).					

Názov ukazovateľa naviazaného na ciele kvality vzdelávania na FRI		Východisková hodnota ukazovateľa 2016	Očakávaná hodnota ukazovateľa 2017	Dosiahnutá hodnota ukazovateľa 2017	Rozdiel
U12	Miera dostupnosti zdrojov plánovaných v informačnom liste a hospodárnosť ich využívania	58,7 %	60 %	59,4 %	-0,6 %
Komentár k ukazovateľu U12: Miera spokojnosti študentov s dostupnosťou študijných zdrojov je v závislosti od študijného programu rôzna.					
Stanovisko vedenia fakulty: S východiskovou hodnotou tohto ukazovateľa fakulta je spokojná a očakáva jeho stabilizovanie v roku 2017 na úrovni 60 %. V roku 2017 dosiahol ukazovateľ hodnotu 59,40 %, čo možno považovať za priaznivú skutočnosť i napriek tomu, že sa nedosiahla očakávaná hodnota (rozdiel - 0,60 %). Oproti roku 2015 však ukazovateľ zaznamenal nárast o 0,7 %.					
Opatrenia na dosiahnutie hodnôt ukazovateľa na rok 2018:					
<ol style="list-style-type: none"> 1. Zlepšiť využívanie finančných prostriedkov z projektov ŠF na vydávanie nových vysokoškolských učebníc (priebežne plnené). 2. Zabezpečiť, aby v rámci informačných listov boli v sekcii literatúra uvedené najmä študijné zdroje, ktoré sú dostupné študentom (v knižnici, možnosť zakúpenia v Informačnom centre, dostupné na internete...) (priebežne plnené). 3. Podpora zo strany vedenia fakulty vo vzťahu k financovaniu nových vysokoškolských učebníc najmä pre predmety nachádzajúce sa v novej akreditácii (priebežne plnené). 4. Aktívne nabádanie vyučujúcich jednotlivých predmetov zo strany garantov študijných programov na využívanie e-learningu (moodlu) a zverejňovanie študijných zdrojov v tomto prostredí (priebežne plnené). 5. Zefektívniť proces vypožičiavania záverečných prác a literatúry v Informačnom centre fakulty (priebežne plnené). 					
U13	Miera spokojnosti s poskytovanými informáciami	-	-	-	-
Komentár k ukazovateľu U13: Fakulta v súčasnosti nemá vypracovaný systém zbierania a vyhodnocovania spokojnosti externých zainteresovaných strán s informáciami zverejňovanými UNIZA z hľadiska naplňovania ich požiadaviek. Do budúcnosti plánuje taký systém implementovať. O spokojnosť externých zainteresovaných strán sa fakulta zaujíma nasledovne:					
<ol style="list-style-type: none"> a) <i>Uchádzači o štúdium a verejnosť</i> – fakulta robí prieskum u uchádzačov o štúdium pri prijímacej skúške formou krátkeho dotazníka, s verejnosťou komunikuje často prostredníctvom webovej stránky a najmä sociálnych sietí. FB stránka fakulty postupne narastá a neustále sa aktualizuje. Uchádzači o štúdium môžu získavať informácie aj prostredníctvom internetovej stránky www.budfri.sk b) <i>Pedagogickí poradcovia na stredných školách</i> – komunikácia prebieha pri návštevách a prezentáciách na jednotlivých stredných školách a taktiež pri 					

<p style="text-align: center;">Názov ukazovateľa naviazaného na ciele kvality vzdelávania na FRI</p>	<p style="text-align: center;">Východisková hodnota ukazovateľa 2016</p>	<p style="text-align: center;">Očakávaná hodnota ukazovateľa 2017</p>	<p style="text-align: center;">Dosiahnutá hodnota ukazovateľa 2017</p>	<p style="text-align: center;">Rozdiel</p>	
<p>DOD na fakulte.</p> <p>c) <i>Verejnosť z regiónu (mesto, kraj)</i>. S krajom fakulta intenzívne komunikuje v rámci IT klastra Z@ICT, ktorého fakulta i kraj sú členmi. Každoročne fakulta vynakladá nemalé finančné prostriedky do budovania pozitívneho mena fakulty a na informovanosť externých zainteresovaných strán.</p>					
<p>Stanovisko vedenia fakulty: je potrebné vykonať prieskum za účelom získania celkovej hodnoty tohto ukazovateľa (vrátane spokojnosti pedagogických poradcov na stredných školách a verejnosti z regiónu).</p>					
<p>Opatrenia na dosiahnutie hodnôt ukazovateľa na rok 2018:</p> <ol style="list-style-type: none"> 1. Vytvorenie sekcie Uchádzači o štúdium na internetovej stránke fakulty (pribežne plnené). 2. Vytvorenie a prevádzka stránky budfri.sk zameranej na poskytnutie dodatočných informácií o dianí na fakulte najmä očami študentov (pribežne plnené). 3. Zlepšiť využívanie sociálnych sietí na komunikáciu, resp. prezentáciu možností o štúdiu na fakulte vo vzťahu so strednými školami (pribežne plnené). 4. Zlepšiť organizáciu viacerých podujatí, na ktorých budú pozvaní zástupcovia, učitelia stredných škôl, napríklad workshopy, konferencie, príprava študentov na matematickú olympiádu s cieľom nadviazať užšiu spoluprácu so strednými školami (pribežne plnené). 5. Prehodnotiť angažovanie sa fakulty v projekte Detská univerzita (príprava – pokračovanie). 					
<p>U14</p>	<p>Miera pokrytia aktivít zodpovednosťou s vyvážením právomocí</p>	<p>79,19 %</p>	<p>85 %</p>	<p>68,91 %</p>	<p>-16,09 %</p>
<p>Komentár k ukazovateľu U14: Parciálna hodnota zodpovednosti v roku 2017 dosiahla úroveň 83,30 % a hodnota právomoci úroveň 57,40 %.</p>					
<p>Stanovisko vedenia fakulty: Fakulta vníma danú východiskovú hodnotu ukazovateľa za nepriaznivú a očakáva v roku 2017 jeho výrazné zvýšenie aspoň na hodnotu 85 %, nakoľko sa prieskum uskutočňuje v dvojročnom cykle. V roku 2017 bola dosiahnutá hodnota ukazovateľa na úrovni 68,91 %, čo možno považovať za nepriaznivý vývoj. V nasledujúcom období je potrebné zamerať pozornosť na zistenie nesúladu medzi zodpovednosťou a právomocou jednotlivých zamestnancov, najmä formou osobných rozhovorov.</p>					
<p>Opatrenia na dosiahnutie hodnôt ukazovateľa na rok 2018:</p> <ol style="list-style-type: none"> 1. Zisťovanie vnímania vyváženosti medzi zodpovednosťami a právomocami v rámci ročného hodnotenia zamestnancov, či už v rámci kolégia dekana alebo príslušným vedúcim katedry pri osobnom rozhovore s cieľom identifikovať medzery (pribežne plnené). 					

Názov ukazovateľa naviazaného na ciele kvality vzdelávania na FRI		Východisková hodnota ukazovateľa 2016	Očakávaná hodnota ukazovateľa 2017	Dosiahnutá hodnota ukazovateľa 2017	Rozdiel
U15	Miera záujmu študentov v aktivitách konaných s cieľom zvyšovania kvality vzdelávania	98,31 %	95 %	97,97 %	2,97 %
<p>Komentár k ukazovateľu U15: Ukazovateľ vyjadruje návratnosť anonymného prieskumu medzi končiacimi študentmi na bakalárskom a inžinierskom stupni (končiacimi študentmi 337/344), ktorý predstavuje kľúčový zdroj námetov na zvyšovanie kvality vzdelávania na Fakulte riadenia a informatiky.</p>					
<p>Stanovisko vedenia fakulty: V rámci tohto ukazovateľa fakulta očakáva stabilizáciu na úrovni 95 %. V roku 2017 dosiahla hodnota ukazovateľa úroveň 97,97 %, čo možno považovať za nielen naplnenie očakávanej hodnoty, ale aj jej mierne prekročenie (rozdiel 2,97 %). Za pomocný ukazovateľ možno považovať aj dobrovoľnú zainteresovanosť študentov na fakultných aktivitách smerujúcich k zlepšeniu kvality vzdelávania i samotného prostredia na fakulte. V akademickom roku 2016/2017 bolo vyplatené fakultné alebo mimoriadne štipendium 126 študentom v celkovej výške 25 240 EUR, čo spolu s hlavným ukazovateľom indikuje zvýšený záujem študentov nielen o zvyšovanie kvality vzdelávania, ale aj o rozvoj fakulty.</p>					
<p>Opatrenia na dosiahnutie hodnôt ukazovateľa na rok 2018:</p> <ol style="list-style-type: none"> 1. Naďalej zotrvať v uverejňovaní výsledkov prieskumov spolu s návrhmi na zlepšenie, aby študenti videli zmysel ich zapájania do aktivít konaných s cieľom zvyšovania kvality vzdelávania a boli motivovaní sa ich naďalej zúčastňovať, ako príklad možno uviesť prieskumy spokojnosti absolventov, záverečná správa o kvalite výučby predmetov študentmi (príprava nového konceptu). 2. Intenzívnejšia spolupráca s fakultnou študentskou organizáciou FRI STUDENTS KLUB v oblasti zapájania študentov do aktivít konaných s cieľom zvyšovania kvality vzdelávania (priebežne plnené). 3. Aktívna komunikácia so študentmi na podujatiach typu FRIfest, FRIpunč, FRI ples (priebežne plnené). 					
U16	Výsledky interného hodnotenia	1,725	1,8	1,83	0,03
<p>Komentár k ukazovateľu U16: Pri internom hodnotení bol použitý samohodnotiaci nástroj vytvorený v rámci VSK.</p>					
<p>Stanovisko vedenia fakulty: Fakulta očakáva mierne zlepšenie vo výsledku interného hodnotenia, resp. dosiahnutie minimálne rovnakej úrovne ako v roku 2016. V roku 2017 došlo k miernemu nárastu na hodnotu 1,83, čo možno považovať za priaznivý vývoj v rámci interného hodnotenia.</p>					
<p>Opatrenia na dosiahnutie hodnôt ukazovateľa na rok 2018:</p> <p>Postupná realizácia identifikovaných oblastí na zlepšovanie uvedených v Prílohe č. 1.</p>					

Názov ukazovateľa naviazaného na ciele kvality vzdelávania na FRI		Východisková hodnota ukazovateľa 2016	Očakávaná hodnota ukazovateľa 2017	Dosiahnutá hodnota ukazovateľa 2017	Rozdiel
U17	Výsledky externého hodnotenia	-	-	-	-
Komentár k ukazovateľu U17: V roku 2014 získala fakulta v rámci súťaže Národná cena SR za kvalitu významné ocenenie – ocenený finalista.					
Stanovisko vedenia fakulty: Dokument Spätná správa z posúdenia na mieste pomôže fakulte sa zdokonaľiť vo viacerých posudzovaných oblastiach.					
Opatrenia na dosiahnutie hodnôt ukazovateľa na rok 2018: Postupná realizácia identifikovaných oblastí na zlepšovanie uvedených v Spätnej správe z posúdenia na mieste, ktorú fakulta dostala ako výstup z hodnotenia v rámci súťaže Národná cena SR za kvalitu podľa priorít fakulty a v súčasnosti dostupných zdrojov.					

Výsledky procesu samohodnotenia vnútorného systému zabezpečovania kvality vzdelávania na Fakulte

Oblasť normy ESG	Dosiahnutá hodnota 2016	Dosiahnutá hodnota 2017	Rozdiel v hodnotení 2017 - 2016
Hodnotenie efektívnosti nástrojov na dosiahnutie hlavného cieľa VSK ŽUŽ (A1)	2,0	2,0	0,0
Hodnotenie vzťahu medzi vysokoškolským vzdelávaním a výskumom na ŽUŽ (A2)	1,5	1,5	0,0
Hodnotenie organizácie VSK ŽUŽ (A3)	2,0	2,0	0,0
Hodnotenie rozdelenia zodpovedností súčastí ŽUŽ v oblasti zabezpečovania kvality (A4)	2,0	2,0	0,0
Hodnotenie zapojenia študentov do VSK ŽUŽ (A5)	2,0	3,0	1,0
Hodnotenie zavedenia a používania zásad ŽUŽ v oblasti zabezpečovania kvality (A6)	1,0	1,0	0,0
Systém hodnotenia študijných programov (B1)	2,0	2,0	0,0
Systém hodnotenia študentov (B2)	2,0	2,25	0,25
Systém zabezpečovania kvality VŠ učiteľov (B3)	1,7	1,7	0,0
Hodnotenie študijných zdrojov na podporu študentov (B4)	1,5	1,5	0,0
Hodnotenie používania informácií na podporu riadenia vzdelávania (B5)	2,0	2,0	0,0
Hodnotenie systému zverejňovania informácií (B6)	1,0	1,0	0,0

KARTY SLEDOVANÝCH UKAZOVATEĽOV KVALITY

- U1: [Koeficient nezamestnanosti absolventov VŠ](#)
- U2: [Spokojnosť zamestnávateľov s prípravou absolventov na výkon povolania](#)
- U3: [Miera záujmu zo strany študentov o študijný program](#)
- U4: [Zapojenie tvorivých zamestnancov do ďalšieho vzdelávania](#)
- U5: [Podiel študentov III. stupňa VŠ vzdelávania z celkového počtu študentov](#)
- U6: [Podiel VŠ učiteľov aktívne zapojených do výskumu](#)
- U7: [Podiel študentov z II. stupňa vzdelávania zapojených do riešenia vedecko-výskumných projektov](#)
- U8: [Spokojnosť vysokoškolských pedagógov a študentov s napĺňaním hodnôt kultúry kvality](#)
- U9: [Miera vnímania využiteľnosti \(rozsah, forma, aktuálnosť\) poskytovaných informácií potrebných pre efektívne riadenie vzdelávania](#)
- U10: [Miera úspešnosti štúdia](#)
- U11: [Vnímaný rozdiel medzi hodnotením študentov počas štúdia a v praxi](#)
- U12: [Miera dostupnosti zdrojov plánovaných v informačnom liste a hospodárnosť ich využívania](#)
- U13: [Miera spokojnosti s poskytovanými informáciami](#)
- U14: [Miera pokrytia aktivít zodpovednosťou s vyvážením právomocí](#)
- U15: [Miera záujmu študentov v aktivitách konaných s cieľom zvyšovania kvality vzdelávania](#)
- U16: [Výsledky interného hodnotenia](#)
- U17: [Výsledky externého hodnotenia](#)

Názov ukazovateľa **Koeficient nezamestnanosti absolventov**

Definícia ukazovateľa Ukazovateľ výkonnosti. Ukazovateľ vyjadruje mieru zamestnaných absolventov II. stupňa vysokoškolského vzdelávania v praxi, resp. pokračujúcich v štúdiu na III. stupni VŠ vzdelávania. Pre potreby tohto ukazovateľa sa „počet nezamestnaných absolventov“ rozumie počet absolventov nezamestnaných do 31.10. nasledujúceho roku, kedy študent ukončil svoje štúdium na II. stupni VŠ vzdelávania.

Vstupy pre meranie ukazovateľa (z Metodiky rozpisu dotácií verejným VŠ)

- $P_{za(R+1)}$ Počet nezamestnaných absolventov v roku R +1
- $P_{va(R)}$ Počet všetkých absolventov v roku R.

Spôsob merania ukazovateľa

$$\text{Percento nezamestnaných absolventov} = (P_{za(R+1)} / P_{va(R)}) * 100$$

Spôsob interpretácie ukazovateľa

Koeficient vyjadrujúci podiel nezamestnaných absolventov z celkového počtu absolventov

Orientácia ukazovateľa

Menej je lepšie

Zdroj: Metodika rozpisu dotácií zo štátneho rozpočtu verejným VŠ

[Späť na zoznam ukazovateľov v tabuľke](#)

Názov ukazovateľa **Spokojnosť zamestnávateľov s prípravou absolventov na výkon povolania**

Definícia ukazovateľa Ukazovateľ vnímania. Ukazovateľ je zameraný na identifikovanie prínosu vysokej školy pre prax prostredníctvom produkcie absolventov pripravených na povolanie.

Vstupy pre meranie ukazovateľa

Vstupy pre určenie ukazovateľa sa zisťujú u zamestnávateľov z odboru. Vyhodnocuje sa názor minimálne 5 významných zamestnávateľov, ktorí prijali absolventov študijných programov fakulty v priebehu sledovaného obdobia (spravidla za 2 roky). Hodnotenie sa vzťahuje len na absolventov, ktorí sú zamestnaní na pozícii vyžadujúcej VŠ vzdelanie.

Hodnota ukazovateľa vnímania sa zisťuje otázkou:

Do akej miery sú naši absolventi podľa Vášho názoru (hodnotené počas skúšobnej doby pri nástupe do Vašej organizácie) pripravení na plnenie pracovných úloh prislúchajúcich úrovni ich vzdelania vo Vašej organizácii?

Spôsob merania ukazovateľa

Zamestnávatelia uvedú ako doplňujúcu informáciu približný počet prijatých absolventov za sledované obdobie a ako hlavný údaj vyjadrenie priemernej úrovne pripravenosti absolventov z hodnotenej fakulty.

Vypočíta sa priemer z hodnôt uvedených od jednotlivých zamestnávateľov (n), a to:

- PR_i priemer pripravenosti za všetkých absolventov u i -teho zamestnávateľa

Výpočet sa určí podľa vzorca:

Pripravenosť absolventov fakulty = $\sum(PR_i) / n$

kde i je celé číslo od 1 po počet reagujúcich zamestnávateľov n ($n = \min. 5$)

Spôsob interpretácie ukazovateľa

Percento vyjadrujúce pripravenosť absolventov na plnenie požiadaviek praxe.

Orientácia ukazovateľa

Viac je lepšie

Poznámka:

Variantné ukazovatele k ukazovateľu U2:

- Doba od prijatia absolventa po jeho požadované zapracovanie
- Dodatočné náklady na zapracovanie absolventov

Zdroj: *Prieskum*

[Späť na zoznam ukazovateľov v tabuľke](#)

Názov ukazovateľa	Miera záujmu zo strany študentov o študijný program
Definícia ukazovateľa	Ukazovateľ výkonnosti. Ukazovateľ vyjadruje mieru záujmu zo strany študenta o štúdium študijného programu. Ukazovateľ sa určuje pre každý študijný program zabezpečovaný na fakulte.
Vstupy pre meranie ukazovateľa	<ul style="list-style-type: none">• P_p Počet podaných prihlášok na štúdium na vysokej škole/fakulte na daný študijný program• P_v Počet podaných prihlášok na štúdium na vysokej škole/fakulte na všetky študijné programy zabezpečované fakultou
Spôsob merania ukazovateľa	$\text{Miera záujmu zo strany študentov o študijný program} = (P_p / P_v) * 100$
Spôsob interpretácie ukazovateľa	Číslo vyjadrujúce podiel počtu záujemcov o štúdium študijného programu z celkového počtu podaných prihlášok na vysokej škole/fakulte. Pri periodickom hodnotení ukazovateľa budú sledované trendy týkajúce sa podielu príslušného študijného programu.
Orientácia ukazovateľa	Pri konkrétnom študijnom programe sa sledujú trendy podielu v priebehu rokov, viac znamená lepšie.

Poznámka:

Variantný ukazovateľ k ukazovateľu U2:

- Počet prihlásených/zapísaných záujemcov o štúdium

Význam ukazovateľa spočíva v sledovaní trendov pre konkrétny študijný program a v jeho prepojení na súvisiace ukazovatele (demografiu, absolútne ukazovatele, počet prihlásených, prijatých a skutočne zapísaných študentov).

Zdroj: Fakulta

[Späť na zoznam ukazovateľov v tabuľke](#)

Názov ukazovateľa **Zapojenie tvorivých zamestnancov do ďalšieho vzdelávania**

Definícia ukazovateľa Ukazovateľ výkonnosti. Ukazovateľ vyjadruje mieru vzdelávania vlastných tvorivých zamestnancov pre ich odborný a pedagogický rozvoj. Ide o vzdelávanie mimo povinného vzdelávania (napr. BOZP), ktoré absolvuje zamestnanec fakulty v sledovanom období, aby zvýšil svoju spôsobilosť pre výkon svojej práce*. Náklady na vzdelávanie môžu byť hradené zamestnancom, fakultou, univerzitou alebo vonkajším subjektom.

Vstupy pre meranie ukazovateľa

- PP_{TVZ} Prepočítaný počet tvorivých zamestnancov za sledované obdobie
- PH_{VZD} Súhrnný počet hodín vzdelávania odborného charakteru v sledovanom období

Spôsob merania ukazovateľa

Počet hodín vzdelávania na jedného tvorivého zamestnanca vypočítaný:

$$PH_{TVZ} = PH_{VZD} / PP_{TVZ}$$

Spôsob interpretácie ukazovateľa

Číslo vyjadrujúce počet hodín vzdelávania na jedného tvorivého zamestnanca fakulty

Orientácia ukazovateľa

Viac je lepšie

Poznámka:

Variantné ukazovatele k ukazovateľu U4:

- Počet certifikátov / osvedčení označujúcich určitú spôsobilosť, ktoré získali tvoriví zamestnanci fakulty v sledovanom období.
- Miera investícií do vzdelávania vlastných tvorivých zamestnancov ako percento z rozpočtu fakulty v sledovanom období.

**Uvádzajú sa hodiny za preukázateľné formy vzdelávania, zabezpečované externými organizáciami a doložené certifikátmi, osvedčeniami a pod.*

Zdroj: *Fakulta*

[Späť na zoznam ukazovateľov v tabuľke](#)

Názov ukazovateľa **Podiel študentov III. stupňa VŠ vzdelávania z celkového počtu študentov**

Definícia ukazovateľa Ukazovateľ výkonnosti. Ukazovateľ vyjadruje mieru študentov III. stupňa VŠ vzdelávania dennej a externej formy na celkovom počte študentov všetkých stupňov vzdelávania dennej a externej formy na Žilinskej univerzite v Žiline. V súčasnosti sa kladie stále väčší dôraz na rozvoj znalostnej ekonomiky (inteligentný rast), ktorej podstatou je ekonomický rast založený na vedomostiach, poznatkoch a inováciách. ŽUŽ, sledujúc tento trend, kladie dôraz na skvalitnenie a rozšírenie prípravy a podpory III. stupňa VŠ štúdia.

Vstupy pre meranie ukazovateľa

- PŠ_c celkový počet študentov dennej a externej formy za sledované obdobie (I., II. a III. stupeň)
- PŠ_{III} počet študentov dennej a externej formy III. stupňa VŠ vzdelávania

Spôsob merania ukazovateľa

$$\text{podiel študentov III. stupňa} = (P\check{S}_{III} / P\check{S}_c) * 100$$

Spôsob interpretácie ukazovateľa

Vypočítané percento predstavuje podiel študentov dennej a externej formy III. stupňa VŠ vzdelávania na celkovom počte študentov dennej a externej formy v sledovanom období.

Orientácia ukazovateľa

Trend, ktorý je dlhodobo neklesajúci, je považovaný za priaznivý.

Zdroj: *Fakulta*

[Späť na zoznam ukazovateľov v tabuľke](#)

Názov ukazovateľa	Podiel VŠ učiteľov aktívne zapojených do výskumu
Definícia ukazovateľa	Ukazovateľ výkonnosti. Ukazovateľ vyjadruje mieru aktívneho zapojenia VŠ učiteľov do výskumu. Pre potreby tohto ukazovateľa sa za výskumnú činnosť považuje riešenie výskumných úloh prinášajúcich finančné prostriedky na fakultu pri preukázateľnej realizácii minimálne 650 hod. výskumnej činnosti VŠ učiteľa v sledovanom období.
Vstupy pre meranie ukazovateľa	<ul style="list-style-type: none">• PP_u Prepočítaný počet VŠ učiteľov za sledované obdobie• PP_v Počet VŠ učiteľov s účasťou na výskumnej úlohe v rozsahu min. 650 hod.
Spôsob merania ukazovateľa	$\text{Podiel VŠ učiteľov vo výskume} = (PP_v / PP_u) * 100$
Spôsob interpretácie ukazovateľa	Číslo vyjadrujúce percento VŠ učiteľov zapojených do výskumnej činnosti na univerzite v stanovenom rozsahu.
Orientácia ukazovateľa	Viac je lepšie

Zdroj: *Fakulta*

[Späť na zoznam ukazovateľov v tabuľke](#)

Názov ukazovateľa **Podiel študentov II. stupňa zapojených do riešenia vedeckovýskumných projektov**

Definícia ukazovateľa Ukazovateľ výkonnosti. Ukazovateľ vyjadruje mieru aktívneho zapojenia sa študentov do riešenia vedeckovýskumných projektov. Za aktívne zapojenie sa študenta do riešenia vedeckovýskumných projektov sa považuje preukázateľná realizácia minimálne 50 hod. výskumnej činnosti študenta v sledovanom období, projektové štúdium alebo zapojenie sa študenta do ŠVOS.

Vstupy pre meranie ukazovateľa

- PŠ_{c2} celkový počet študentov II. stupňa VŠ vzdelávania za sledované obdobie
- PŠ_{va} počet študentov II. stupňa VŠ vzdelávania zapojených do riešenia vedeckovýskumných projektov v rozsahu min. 50 hod. za rok

Spôsob merania ukazovateľa

Percento študentov zapojených do riešenia vedeckovýskumnej činnosti = $(P\check{S}_{va} / P\check{S}_{c2}) * 100$

Spôsob interpretácie ukazovateľa

Vypočítané percento predstavuje mieru zapojenia študentov do výskumnej činnosti.

Orientácia ukazovateľa

Trend dosahovania stále vyššieho percenta zapojených študentov je považovaný za priaznivý.

Zdroj: *Fakulta*

[Späť na zoznam ukazovateľov v tabuľke](#)

Názov ukazovateľa: **Spokojnosť vysokoškolských pedagógov a študentov s napĺňaním hodnôt kultúry kvality**

Definícia ukazovateľa: Ukazovateľ vnímania. Ukazovateľ je zameraný na zisťovanie miery spokojnosti vysokoškolských pedagógov a študentov s napĺňaním jednotlivých hodnôt kultúry kvality Žilinskej univerzity. Spokojnosť sa zisťuje formou dotazníka, v ktorom sa dopytovaný vyjadruje ku každej hodnote kultúry kvality výberom z percentuálneho vyjadrenia spokojnosti (škála od 1 do 10, kde 1 znamená najnižšia spokojnosť, 10 znamená najvyššiu spokojnosť) a zároveň dá návrh na konkrétne zlepšenie napĺňania tej-ktorej hodnoty.

Do akej miery vnímate na fakulte/univerzite uplatňovanie nasledovných hodnôt?

Hodnota 1: Univerzita zameriava úsilie na zlepšovanie kvality všetkých procesov.

Hodnota 2: Univerzitné prostredie podporuje vytváranie pozitívnych efektov vo vzťahoch medzi zamestnancami v celej organizačnej hierarchii

Hodnota 3: Univerzita považuje otvorenú a úprimnú komunikáciu za základný aspekt budovania kvality.

Hodnota 4: Na univerzite dochádza k vyrovnávaniu informačnej nerovnosti na všetkých stupňoch riadenia.

Hodnota 5: Univerzita buduje univerzitnú komunitu a dochádza k identifikácii zamestnancov a študentov s univerzitou.

Hodnota 6: Univerzita trvalo zvyšuje pravdepodobnosť úspechu svojich aktivít, činností a projektov.

Vstupy pre meranie ukazovateľa:

- H_{ij} spokojnosť s napĺňaním i -tej hodnoty r -tym respondentom vyjadrená v %, pričom percentuálny prepočet sa z ohodnotenia H_i od 1 do 10 dosiahne cez vzťah:
 kde i poradie deklarovanej hodnoty od 1 po 6 $H_{i\%} = (H_i - 1) * \frac{100}{D - 1}$
 j respondent (vysokoškolský pedagóg, študent fakulty) od $j=1$ po r
 D rozsah stupnice (10)

Spôsob merania ukazovateľa:

$$SH_{\%} = \frac{\sum_{j=1}^r SH_j}{r}, \text{ kde } SH_j = \frac{\sum_{i=1}^6 H_{ij}}{6}$$

SH_j miera spokojnosti jedného respondenta s uplatňovaním hodnôt
 $SH_{\%}$ miera spokojnosti všetkých respondentov s uplatňovaním hodnôt

Spôsob interpretácie ukazovateľa:

Číslo vyjadruje mieru spokojnosti vysokoškolských pedagógov a študentov fakulty s napĺňaním hodnôt kultúry kvality.

Orientácia ukazovateľa:

Viac je lepšie

Zdroj: Prieskum

[Späť na zoznam ukazovateľov v tabuľke](#)

Názov ukazovateľa **Miera vnímania využiteľnosti poskytovaných informácií potrebných pre efektívne riadenie vzdelávania**

Definícia ukazovateľa Ukazovateľ vnímania. Ukazovateľ je zameraný na identifikovanie vnímanej miery využiteľnosti informácií poskytovaných riadiacim pracovníkom pre efektívne riadenie vzdelávania.

Vstupy pre meranie ukazovateľa

Vstupy pre určenie ukazovateľa sa zisťujú u riadiacich zamestnancov fakulty. Vyhodnocuje sa názor minimálne 10 riadiacich zamestnancov fakulty, ktorí nesú aspoň čiastočnú zodpovednosť za proces riadenia vzdelávania (zostavujú študijný program, priradujú aktivity učiteľom, zostavujú skúšobné komisie), teda zástupcovia vedenia fakulty, garanti študijných programov, vedúci katedier.

Hodnota ukazovateľa sa zisťuje otázkou:

Aký je pomer využívania informácií, ktoré Vám pre riadenie vzdelávania poskytuje osobitne univerzita a osobitne fakulta?

Vyjadrite sa prosím, do akej miery (na koľko percent) sú pre Vás pre efektívne riadenie vzdelávania z rôznych hľadísk využiteľné informácie, ktoré sú Vám poskytované z úrovne univerzity/fakulty.

Potreba informácií (súčet 100%)		Faktory	Hodnotenie vyžiteľnosti informácií	
Z univerzity	Z fakulty		Z univerzity	Z fakulty
		Úplnosť		
		Včasnosť		
		Presnosť		
		Dostupnosť		
		Zrozumiteľnosť		

Spôsob merania ukazovateľa

Priemer z percent uvedených za jednotlivé položky:

- za využiteľnosť informácií z univerzity,
- za využiteľnosť informácií z fakulty.

Spôsob interpretácie ukazovateľa

Percento vyjadrujúce využiteľnosť informácií pre riadenie procesu vzdelávania.

Orientácia ukazovateľa

Viac je lepšie.

Poznámka:

Súčasťou dopytovania u zamestnancov by mali byť aj otvorené otázky indikujúce potenciál zlepšovania v poskytovaní informácií na efektívne riadenie vzdelávania.

Zdroj: Prieskum

[Späť na zoznam ukazovateľov v tabuľke](#)

Názov ukazovateľa **Miera úspešnosti štúdia**

Definícia ukazovateľa Ukazovateľ výkonnosti. Ukazovateľ poukazuje na správnosť nastavenia študijného programu, ako aj na prístup k hodnoteniu študentov. Sleduje sa rozdiel percenta neúspešných študentov opúšťajúcich prvý rok I. stupňa VŠ vzdelávania z celkového počtu študentov opúšťajúcich štúdium a percenta neúspešných študentov opúšťajúcich posledný rok I. stupňa VŠ vzdelávania z celkového počtu neúspešných študentov opúšťajúcich štúdium.

Vstupy pre meranie ukazovateľa

- PER_N_{1_r} Percento neúspešných študentov opúšťajúcich štúdium za sledované obdobie v 1. roku štúdia v danom študijnom programe – fakulte z celkového počtu neúspešných študentov opúšťajúcich štúdium.
- PER_N_{p_r} Percento neúspešných študentov opúšťajúcich štúdium za sledované obdobie v poslednom roku štúdia v danom študijnom programe – fakulte z celkového počtu neúspešných študentov opúšťajúcich štúdium.

Spôsob merania ukazovateľa

Rozdiel medzi percentom študentov opúšťajúcich štúdium v 1. roku a v poslednom roku I. stupňa VŠ vzdelávania = PER_N_{1_r} - PER_N_{p_r}

Spôsob interpretácie ukazovateľa

Kladná hodnota rozdielu indikuje nastavenie „sita“ na prvé ročníky, 0 predstavuje rovnomerné „sito“ podľa ročníkov a záporná hodnota rozdielu indikuje nastavenie „sita“ na posledný rok štúdia.

Orientácia ukazovateľa

Čím vyššia kladná hodnota je lepšia.

Variantný ukazovateľ

Rovnomernosť hodnotenia pri viacerých skúšajúcich (pre kľúčové predmety v 1. roku štúdia)

Zdroj: *Fakulta*

[Späť na zoznam ukazovateľov v tabuľke](#)

Názov ukazovateľa	Vnímaný rozdiel medzi hodnotením študentov počas štúdia a v praxi
Definícia ukazovateľa	Ukazovateľ vnímania. Ukazovateľ vyjadruje správnosť a komplexnosť prístupu k hodnoteniu študentov na fakultách. Študenti sú počas svojho štúdia hodnotení pedagogickými zamestnancami. Toto hodnotenie by malo zohľadňovať ich preukázané vedomosti a zručnosti. Po získaní zamestnania sú hodnotení svojim zamestnávateľom. Porovnanie výsledkov hodnotení má zmysel z toho dôvodu, že preukáže, či je na vysokej škole dobre nastavený systém hodnotenia, teda škola rozpoznala potenciál študenta, ktorý je neskôr uplatňovaný v praxi. Výsledky porovnávaní budú pomerne skreslené vlastnou subjektivitou absolventov, ktorá musí byť aspoň čiastočne redukovaná veľkosťou vzorky respondentov.
Vstupy pre meranie ukazovateľa	Cieľová skupina merania – absolventi s minimálne dvojročnými skúsenosťami v zamestnaní v počte min 30. Použitá 5 bodová stupnica od 1 veľmi slabé výsledky, po 5 veľmi dobré výsledky Hodnota ukazovateľa sa zisťuje otázkou: Ako by ste charakterizovali Vaše výsledky počas štúdia na fakulte podľa priemerného hodnotenia Vašimi pedagógmi? Ako by ste charakterizovali Vaše dosahované výsledky v súčasnom zamestnaní? <ul style="list-style-type: none">○ HF Úroveň hodnotenia na fakulte○ HZ Úroveň hodnotenia v zamestnaní
Spôsob merania ukazovateľa	Koeficient rozdielu v hodnotení = $(\sum HF_i / \sum HZ_i) * 100$
Spôsob interpretácie ukazovateľa	Koeficient vyjadrujúci rozdiel medzi tým, ako vnímal svoje hodnotenie študent na fakulte a ako ho hodnotia v zamestnaní zamestnávateľa
Orientácia ukazovateľa	Presná hodnota 100 je najlepšia

Poznámka:

Hodnota menšia ako 100 ukazuje na „prísnosť“ alebo „nespravodlivosť“ hodnotenia na fakulte

Hodnota vyššia ako 100 ukazuje na „benevolentnosť“ hodnotenia na fakulte

Zdroj: Prieskum

[Späť na zoznam ukazovateľov v tabuľke](#)

Názov ukazovateľa	Vnímania dostupnosti zdrojov plánovaných v informačných listoch predmetu študentmi
Definícia ukazovateľa	Ukazovateľ vnímania. Ukazovateľ vyjadruje mieru vnímania dostupnosti zdrojov plánovaných v informačných listoch predmetu študentmi. Za dostupnosť učebných zdrojov sa pokladá dostupnosť študijnej literatúry v knižnej alebo elektronickej forme, pričom sa predpokladá, že knižná forma musí byť preukázateľne dostupná v registroch univerzitnej knižnice ŽUŽ a elektronická forma musí byť pre študentov dostupná v e-vzdelávaní.
Vstupy pre meranie ukazovateľa:	<p>Cieľová skupina merania – aktuálne študujúci študenti v počte min 30. Použitá 10 bodová stupnica od 1 veľmi slabá dostupnosť, po 10 veľmi dobrá dostupnosť. Hodnota ukazovateľa sa zisťuje otázkou: Ako ste spokojný/á s dostupnosťou študijných zdrojov, odporúčaných v informačných listoch predmetov?</p>
Spôsob merania ukazovateľa	<p>Miera vnímania dostupnosti zdrojov plánovaných v ILP = $\sum DOST_i / n$ Miera vnímania dostupnosti zdrojov plánovaných v ILP vyjadrená v %, pričom percentuálny prepočet sa z hodnoty $DOST_i$ od 1 do 10 dosiahne vzťahom</p> $DOST_{i\%} = (DOST_i - 1) * \frac{100}{D - 1}$
Spôsob interpretácie ukazovateľa	Číslo vyjadrujúce percento vnímania miery dostupnosti zdrojov plánovaných v ILP študentmi.
Orientácia ukazovateľa	Viac je lepšie
Variantný ukazovateľ:	Ukazovateľ výkonnosti - Počet vydaných učebných textov a knižných publikácií v študijnom odbore za sledované obdobie (spravidla 5 rokov)

Zdroj: Prieskum

[Späť na zoznam ukazovateľov v tabuľke](#)

Názov ukazovateľa: **Miera spokojnosti s poskytovanými informáciami**

Definícia ukazovateľa: Ukazovateľ vnímania. Ukazovateľ vyjadruje mieru spokojnosti externých zainteresovaných strán (uchádzačov o štúdium a verejnosti) s informáciami zverejňovanými ŽUŽ z hľadiska naplňovania ich požiadaviek.

Vstupy pre meranie ukazovateľa:

- Požiadavky externých zainteresovaných strán na informácie
- Cieľové skupiny:
 - uchádzači o štúdium,
 - pedagogickí poradcovia na stredných školách,
 - verejnosť z regiónu (mesto, kraj).

Ukazovateľ predstavuje stupeň naplnenia požiadaviek na zverejňované informácie o ŽUŽ vyjadrený v %.

Spôsob merania ukazovateľa:

Hodnota ukazovateľa sa zisťuje otázkou:

Do akej miery sú pre Vás informácie poskytované ŽUŽ využiteľné pre naplnenie Vašich požiadaviek na informovanie o našej fakulte / univerzite?

Dopytovanie bude prebiehať:

- elektronicky – verejnosť, pedagogickí poradcovia na stredných školách,
- písomným dopytovaním u uchádzačov o štúdium.

Vyhodnocuje sa názor minimálne 100 občanov, 100 uchádzačov o štúdium a 20 pedagogických poradcov zo stredných škôl.

Spôsob interpretácie ukazovateľa:

Percento vyjadrujúce spokojnosť s využiteľnosťou informácií pre externé zainteresované strany.

Orientácia ukazovateľa:

Viac je lepšie.

Zdroj: *Prieskum*

[Späť na zoznam ukazovateľov v tabuľke](#)

Názov ukazovateľa: **Miera pokrytia aktivít zodpovednosťou s vyvážením právomocí**

Definícia ukazovateľa: Ukazovateľ vnímania. Ukazovateľ vyjadruje mieru vyváženosti medzi zodpovednosťami a právomocami pri určitých aktivitách na fakulte, vyjadruje pomer medzi zodpovednosťami a právomocami. Aktivity vysokoškolských učiteľov sú dané náplňou práce, v ktorej musia byť zadané zodpovednosti a právomoci.

Vstupy pre meranie ukazovateľa:

Hodnota ukazovateľa sa zisťuje otázkou:

Vyjadrite sa, prosím, ako vnímate vyváženie Vašej zodpovednosti príslušnými právomocami, ktoré sú Vám pridelené?

- Z zodpovednosti vysokoškolského učiteľa
 - P právomoci vysokoškolského učiteľa
- i vysokoškolský učiteľ od $i = 1$ až n

Spôsob merania ukazovateľa:

$$V = \left[\sum_{i=1}^n (Z_i / P_i) \right] * 100 / n$$

Spôsob interpretácie ukazovateľa:

Percento vyjadruje mieru vyváženosti medzi právomocami a zodpovednosťami vysokoškolského učiteľa.

Orientácia ukazovateľa:

Presná hodnota 100% je najlepšia (zodpovednosti a právomoci by mali byť v rovnováhe, pretože bez príslušných právomoci nemožno plniť úlohy a niešť za ne zodpovednosť).

Zdroj: *Prieskum*

[Späť na zoznam ukazovateľov v tabuľke](#)

Názov ukazovateľa: **Miera záujmu študentov na aktivitách konaných s cieľom zvyšovania kvality vzdelávania**

Definícia ukazovateľa: Ukazovateľ výkonnosti. Ukazovateľ vyjadruje mieru aktívneho zapojenia študentov do aktivít s cieľom zvyšovania kvality vzdelávania. Za aktivity uskutočňované s cieľom zvyšovania kvality vzdelávania sa v tomto prípade považujú napr.:

- aktívne zapojenie sa študentov do systému zberu prieskumov spokojnosti študentov s kvalitou vzdelávania na Žilinskej univerzite formou písomného dopytovania v pozícii respondentov,
- zbieranie informácií potrebných na efektívne riadenie uskutočňovania študijných programov a anonymných podnetov od študentov,
- osobné interpelácie študentov alebo študentských iniciatív obsahujúce návrhy na zvýšenie kvality vzdelávania a pod.

Za aktívne zapojenie študentov je považované dosiahnutie napr. cca 20% návratnosti dotazníkov. ¹

Vstupy pre meranie ukazovateľa:

- PŠ_c celkový počet študentov za sledované obdobie
- PŠ_a počet študentov zapojených do aktivít s cieľom zvyšovania kvality vzdelávania
- PŠ_p počet zozbieraných relevantných podnetov

Spôsob merania ukazovateľa:

Percento záujmu študentov v predmetných aktivitách = $(PŠ_a/PŠ_c) \times 100$ (%)

Percento relevantných podnetov k počtu študentom = $(PŠ_p/PŠ_c) \times 100$ (%)

Spôsob interpretácie ukazovateľa:

Vypočítané percento predstavuje mieru zapojenia študentov do aktivít konaných s cieľom zvyšovania kvality vzdelávania.

Orientácia ukazovateľa:

Trend dosahovania stále vyššieho percenta je považovaný za žiaduci.

[Späť na zoznam ukazovateľov v tabuľke](#)

¹ Zástupcovia študentov v senáte budú vykonávať dotazníkové prieskumy a zbierať a spracovávať podnety študentov na jednotlivých fakultách.

Názov ukazovateľa: **Výsledky interného hodnotenia (samohodnotenia) VSK na ŽUŽ**

Definícia ukazovateľa: Ukazovateľ výkonnosti. Ukazovateľ vyjadruje úroveň zabezpečovania kvality vzdelávania na univerzite.

Vstupy pre meranie ukazovateľa:

- Výsledky samohodnotenia v sledovanom hodnotiacom období
- Výsledky samohodnotenia v predchádzajúcom hodnotiacom období

Spôsob merania ukazovateľa:

Výsledky meraní na základe metodiky obsiahnutej v dokumente „Nástroj samohodnotenia vnútorného systému zabezpečovania kvality vzdelávania na Žilinskej univerzite v Žiline“ - zisťovanie dosiahnutej úrovne vyspelosti v jednotlivých kritériách určených v predmetnom dokumente.

Spôsob interpretácie ukazovateľa:

Ukazovateľ vyjadruje dosiahnutú úroveň zabezpečovania kvality vzdelávania na univerzite.

Orientácia ukazovateľa:

Dosahovaná úroveň vyspelosti pri jednotlivých kritériách by mala byť v každom ďalšom meraní vyššia.

Zdroj: Rada kvality

[Späť na zoznam ukazovateľov v tabuľke](#)

Názov ukazovateľa: **Výsledky externých auditov**

Definícia ukazovateľa: Ukazovateľ výkonnosti. Ukazovateľ predstavuje stupeň naplnenia požiadaviek kritérií podľa hodnotenia Akreditačnou komisiou, prípadne ďalšími externými hodnotiacimi subjektmi.

Vstupy pre meranie ukazovateľa:

- Podané žiadosti o akreditáciu študijných programov na Akreditačnú komisiu v sledovanom období
- Rozhodnutia Akreditačnej komisie

Spôsob merania ukazovateľa:

Porovnáva sa počet žiadostí o akreditáciu študijných programov s počtom schválených študijných programov Akreditačnou komisiou.

- Študijný program schválený bez pripomienok $AKH_i = 1$
- Študijný program schválený po dopracovaní pripomienok $AKH_i = 0,5$
- Študijný program neschválený Akreditačnou komisiou $AKH_i = 0$
- N ... počet podaných žiadostí v sledovanom období

Spôsob interpretácie ukazovateľa:

$$AKH_{EXT} = (\sum AKH_i / N) * 100$$

Ukazovateľ vyjadruje percentuálnu úspešnosť fakulty vyjadrenú prostredníctvom externého hodnotiteľa – Akreditačnej komisie.

Orientácia ukazovateľa:

- Vyššia hodnota (úspešnosť) je lepšia.

Variantné ukazovatele:

- Hodnotenie EUA (Európska asociácia univerzít)
- Hodnotenie poradia univerzity / fakulty v ARRA
- Hodnotenie poradia univerzity v Eurobarometri
- Výsledky externých auditov ISO 9001
- Výsledky externého hodnotenia podľa modelu CAF

Zdroj: *Záverečná správa Akreditačnej komisie a rozhodnutie ministra*
Záverečná správa EUA

[Späť na zoznam ukazovateľov v tabuľke](#)